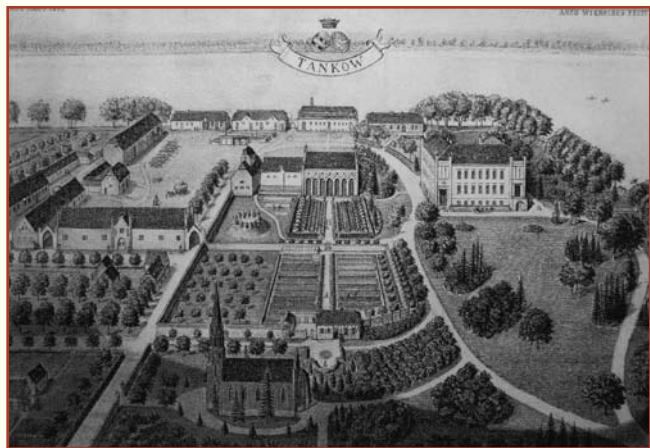


DANKÓW

Miejscowość położona jest w ramach kompleksów leśnych Puszczy Gorzowskiej, przy przesmyku jezior Dankowskiego i Kinołęka. Jest to wieś o rodowodzie średniowiecznym, o której najstarsza wzmianka pochodzi z 1300 roku. Do początku XVI wieku miejscowość posiadała ograniczone prawa miejskie. Znajdował się tutaj zamek margrabiów, a z 1347 roku pochodzi wzmianka o budowie fortyfikacji miejskich. W 1364 roku Danków został wymieniony wśród najważniejszych miast i zamków na terenie Nowej Marchii. W XV wieku miasteczko straciło na znaczeniu. W okresie nowożytnym powstała tutaj rezydencja szlachecka z parkiem krajobrazowym i folwarkiem.

Miejscowość posiada historyczny układ przestrzenny w formie wielodrożnicy. Do dnia dzisiejszego zachowały się relikty średniowiecznych fortyfikacji, na które składają się wały ziemne, odcinek fosi oraz dwa nasypy ziemne, na których umieszczone były pierwotnie wieże strażnicze. W południowej części wsi zachowały się zabudowania folwarczne, a także dawna oranżeria, rozległy park w typie krajobrazowym z wiekowymi okazami drzew, neogotycki kościół oraz mauzoleum rodowe właścicieli tutejszych dóbr ziemskich. Historyczna zabudowa miejscowości pochodzi w znacznej mierze z lat 40. XIX wieku i związana jest z rozwojem folwarku i zarazem prosperitą majątku ziemskiego.



Danków posiada dwa cenne przekazy ikonograficzne, sporządzone przez holenderskiego rysownika Anco

Wigboldusa w latach 30. XX wieku. Jest to rekonstrukcja widoku Dankowa z lat 1450-1750, ukazująca układ przestrzenny w formie wrzeciona, fortyfikacje miejskie z wałami, fosami oraz nasypami ziemnymi, a także z okazałym dworem, kościołem i zabudową folwarczną i mieszkalną. Kolejny widok miejscowości pochodzi z 1937 roku i przedstawia zabudowania miejscowości w okresie poprzedzającym II wojnę światową.



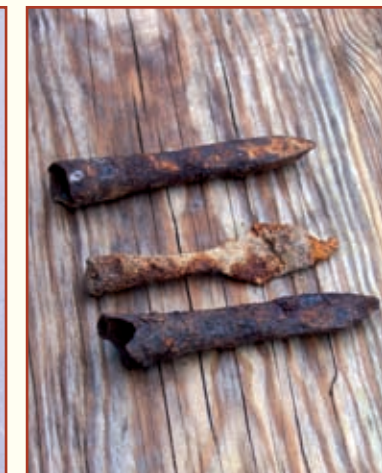
BADANIA ARCHEOLOGICZNE

Z uwagi na znaczne walory historyczne miejscowości, w latach 2009-2010 z inicjatywy Urzędu Miejskiego w Strzelcach przeprowadzono w Dankowie badania archeologiczne pod kierunkiem doktora Przemysława Kołosowskiego. W pracach brali udział studenci archeologii z Uniwersytetu im. Adama Mickiewicza w Poznaniu i Uniwersytetu im. Mikołaja Kopernika w Toruniu. Badania zostały finansowane ze środków Gminy Strzelce Krajeńskie oraz Fundacji Współpracy Polsko-Niemieckiej. Uzupełnieniem tych badań był archeologiczny zwiad podwodny przeprowadzony w 2009 roku przez archeologów z Instytutu Archeologii Uniwersytetu im. Mikołaja Kopernika w Toruniu pod kierunkiem prof. doktora hab. Wojciecha Chudziaka. Podwodne badania archeologiczne zostały sfinansowane ze środków Lubuskiego Wojewódzkiego Konserwatora Zabytków.



GRÓDEK OD STRONY BARLINKA

Po północnej stronie dawnego miasta, przy przesmyku między jeziorami, położony jest regularny nasyp ziemny, określany w niemieckich przekazach jako „Góra Wałowa” lub „Góra Zamkowa”. W trakcie prowadzonych prac archeologicznych odsłonięto zarys drewnianej wieży strażniczej. Ujawniono przy tym fragmenty ceramiki, kości zwierzęce oraz szereg grotów do strzał i beltów do kuszy, datowanych na okres późnego średniowiecza. Potwierdza to militarny charakter położonej tam niegdyś budowli. Innymi znaleziskami były m.in. luźne monety, jak również późnośredniowieczny pierścień, datowany na przełom XV i XVI wieku i odnoszący się poprzez inskrypcję do popularnego w średniowieczu kultu Trzech Króli.



Tekst:

Błażej Skaziński

Fotografie:

Marek Bidol, Tadeusz Feder, Przemysław Kołosowski, Marian Łazarski

Ryciny:

Anco Wigboldus. Rekonstrukcja widoku Dankowa z lat 1400-1750 (U.v. Alvenslebensche Burgen und Landsitze, Dortmund 1960, tab. 40 a i 40 b).

Literatura:

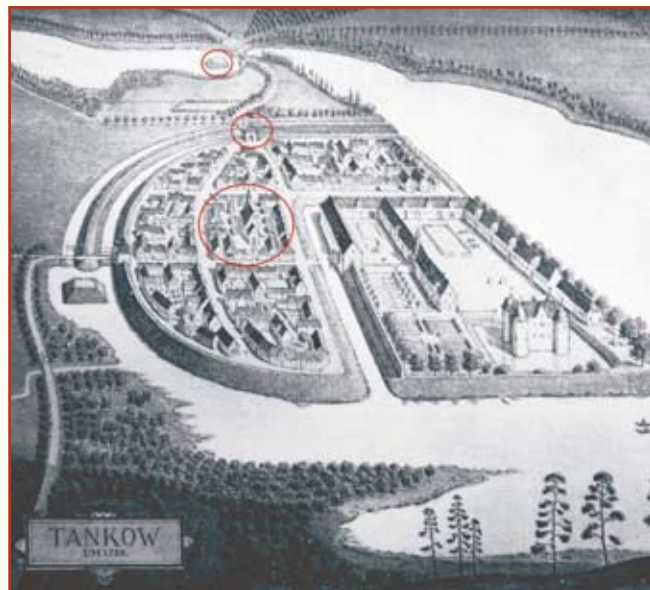
W. Chudziak, T. Górzyński, R. Kaźmierczak, J. Niegowski, Sprawozdanie z wyników podwodnych badań archeologicznych o charakterze penetracyjnym w jeziorze Dankowskim (Wielgim), Strzeleckie Zeszyty Historyczne Nr 1. Zeszyt Dankowski, Strzelce Krajeńskie 2010; P. Kołosowski, Sprawozdanie z archeologicznych badań sondażowych przeprowadzonych w Dankowie w 2009 roku, Strzeleckie Zeszyty Historyczne Nr 1. Zeszyt Dankowski, Strzelce Krajeńskie 2010; E. Rymar, Danków na przestrzeni wieków, Strzelce Krajeńskie 2009; E. Rymar, Strzelce (Krajeńskie) na przestrzeni wieków (do 1945 roku), Strzelce Krajeńskie 2011.

Wykonano na zlecenie

Urzędu Miejskiego w Strzelcach Krajeńskich
Aleja Wolności 48, 66-500 Strzelce Krajeńskie
tel. 95 763 11 30, e-mail: urząd@strzelce.pl,
www.strzelce.pl

GRÓDEK OD STRONY STRZELEC

Po stronie południowej miejscowości, w ramach założenia parkowego, znajduje się sztuczny nasyp ziemny, na którym w okresie średniowiecza posadowiona była strażnica, strzegąca wjazdu do miasteczka od strony Strzelec. W ramach badań archeologicznych wykonano wykopy sondażowe, w których ujawniono liczne zabytki ruchome z okresu średniowiecza i nowożytności. Do cenniejszych należy późnośredniowieczny brakteat - moneta wybijana jednostronnie z cienkiej blaszki. Przemieszczenie warstw kulturowych dowodzi faktu, iż nasyp ten był w okresie późniejszym wykorzystany w



ramach parku jako punkt widokowy.

BRAMA MIEJSKA

W ramach badań archeologicznych podjęto próbę lokalizacji jednej ze średniowiecznych bram miejskich, położonej od strony Barlinka. Na rysunku Anco Wigboldusa po stronie północnej założenia widoczne są dobrze wały ziemne z bramą miejską i przerzuconym nad fosą mostem zwodzonym. Niestety, w trakcie badań nie udało się odsłonić fundamentów bramy, które być może usunięto w XIX wieku w związku z budową drogi. Możliwe natomiast, że pozostałościami po budowie były szczątki organiczne oraz ślady spalenizny.

CMENTARZ PARAFIALNY

W sezonie przypadającym na 2010 rok, w oparciu o przekazy kartograficzne i ikonograficzne wykonano wykopy sondażowe na jednej z prywatnych posesji, w celu ustalenia miejsca lokalizacji dawnego, średniowiecznego kościoła. W trakcie badań nie natrafiono co prawda na relikty świątyni, jednak odsłonięto kilkanaście pochówków datowanych na okres późnego średniowiecza. Może to wskazywać na trafność przypuszczeń wiążących to miejsce z lokalizacją kościoła. Do badań nad szczątkami kostnymi poproszono antropologa doktor Iwonę Teul z Pomorskiej Akademii Medycznej w Szczecinie. Według wstępnych ustaleń pochówki należały w znacznej mierze do osób nieletnich, stąd przypuszczenie o epidemii, dziesiątkującej w okresie późnego średniowiecza tutejszą społeczność.



PODWODNE BADANIA ARCHEOLOGICZNE

Badania podwodne objęły jeziora Dankowskie i Kinołęka. Efektem tych badań było odkrycie szeregu zabytków ruchomych, występujących wzdłuż linii brzegowej jeziora Dankowskiego. Ujawniono w szczególności znaczną liczbę fragmentów ceramiki z okresu późnego średniowiecza i nowożytności, zalegających luźno oraz w skupiskach. Były to najczęściej fragmenty ceramiki naczyniowej, ale też jeden fragment kafla garnkowego. Ponadto natrafiono na liczne przedmioty szklane, w tym butelki i różne flaszki, niekiedy zachowane w całości, datowane na okres nowożytny. Do cenniejszych znalezisk należą głównie przedmioty metalowe. Wśród nich na uwagę zasługują zwłaszcza żelazce siekier, kłódki żelazne oraz groty strzał. Znaleziska te związane są z funkcjonowaniem miasta w okresie późnego średniowiecza oraz późniejszego majątku ziemskiego w okresie nowożytnym.



Badania archeologiczne w Dankowie



Gmina
Strzelce Krajeńskie